

1927-06-22

þÿ š Å À Á ¹ ± ⁰ Ì Â ¡ Í » ± ³/₄ - ± Á . 1 1 0 1

Library of Neapolis University Pafos

<http://hdl.handle.net/11728/11404>

Downloaded from HEPHAESTUS Repository, Neapolis University institutional repository

ΑΣΦΑΛΙΣΑΤΕ τὰ κτήματα καὶ ἐμπορεύματά σας εἰς τὴν Ἀγγλικὴν Ἐταιρείαν «The Employers' Liability Assurance Corporation Ltd».

(52-18)

Γενικὸς Ἀντιπρόσωπος ὁ κ. ΚΛΕΑΝΘΗΣ ΧΡΙΣΤΟΦΙΔΗΣ, Τηλ. Κιβ. 180-ΛΕΡΚΩΣΙΑ.

ΔΗΛΩΣΙΣ

Κληρικὸι τινες ἀπὸ τινος περιεχομένου τὰ χωρία τῆς Νήσου καὶ ἱεροῦ τὰ προαιρετικὰ ἔλεν τῶν Χριστιανῶν διὰ τὴν Ἱερὴν Μονὴν Κύκκου.

Συνιστῶμεν δὲ εἰς τοὺς εὐσεβεῖς Χριστιανούς, ἵνα ἀποφασίσουν νὰ δώσουν προσοχὴν εἰς τοὺς τοιοῦτον εἶδους ἀνηθικούς ἐκμεταλλεύτας, καθὼς ἡ Ἀδελφότης τῆς Μονῆς ἀπὸ δέκα καὶ πλέον ἔτη διὰ λόγου ἀξιοπρέπειας καθήρησε τὸ ἔθιμον αὐτὸ, ἀποφασίζοντες νὰ μόνον εἰς τοὺς κατὰ τὴν ἀποφασισμένην Κυρίως, οἵτινες εἶνε καὶ οἱ μόνον ἐντεταλμένοι νὰ δέχονται τὰς προσφορὰς τῶν Χριστιανῶν διὰ τὴν Μονὴν δίδοντες δὲ σχετικὰ ἀποδείξεις.

ΠΙΛΓΚΟΣ ΚΑΡΟΛΟΣ, ἐν Βρωσσίᾳ διὰ τὴν ἐπαρχίαν Ἀμμοχώστου.

ΝΕΚΛΗΣ ΛΟΥΔΩ, ἐν Κυρηναίᾳ διὰ τὴν ἐπαρχίαν Λεμεσοῦ.

Ι. ΚΟΥΠΟΠΟΥΛΟΣ, ἐν Λεμεσοῦ διὰ τὴν ἐπαρχίαν Λεμεσοῦ.

Ι. ΚΑΡΑΛΑΜΟΣ ΝΙΚΟΛΑΪΟΣ, ἐκ Κτήματι διὰ τὴν ἐπαρχίαν Πάφου.

ΑἰΜΟΥΡΑΚΗΣ ΘΕΜΙΣΤΟΚΛΕΟΥΣ, ἐν Λάρνακῃ διὰ τὴν ἐπαρχίαν Λάρνακος καὶ

Τὸ Διοικητικὸν Συμβούλιον τῆς Μονῆς διὰ τὴν ἐπαρχίαν Λευκωσίας.

Ἐν Μεσοφίᾳ Κύκκου, τῇ 1ῃ Ἰουνίου 1927.

(2-2) ΕΚ ΤΟΥ ΓΡΑΦΕΙΟΥ ΤΗΣ ΜΟΝΗΣ ΚΥΚΚΟΥ.

ΕΙΔΟΠΟΙΗΣΙΣ

ΠΩΛΕΙΤΑΙ ἡ ΕΝΟΙΚΙΑΖΕΤΑΙ διὰ μίαν τριετίαν τὸ γινώσκον κατὰ τὴν ὁδὸν Λάρνακος-Λευκωσίας κτήμα Μικροῦ, μετὰ τὸν ἐν αὐτῷ οἰκίαν, δένδρων, ἀλωνίων, ὕδατος καὶ δίων ἐν γένει τῶν δικαιωμάτων ὑδροφύτου ἐκ τοῦ διασχίζοντος τὸ κτήμα ποταμοῦ Γαλιᾶ. Πληροφορία ἐν τῷ Δικηγορικῷ Γραφεῖον τοῦ κ. Α. Κ. ΑΡΤΕΜΗ.

ΕΙΔΟΠΟΙΗΣΙΣ

Εἰδοποιῶνται καὶ πάλιν πάντες οἱ διὰ γραμματίων ἢ διὰ λησίων χρεώσται μας ὅτι εἶναι ἐκτάναγκες, πᾶν ἔμβασμά των ἐναντὶ ἡμῶν ἐξ ἑξοφλήσων χρεῶστων, νὰ γένεται ἀπ' εὐθείας πρὸς ἡμᾶς ἢ πρὸς τὴν ἐν Λευκωσίᾳ Τράπεζαν Ἀθηνῶν, ἢ ἄλλωσιν οὐδεμίαν εὐθύνην θὰ φέρωμεν διὰ χρημάτων πληρωθέντα εἰς τρίτον τινὰ διὰ λησίων μας.

Ἀμμοχώστος, 15 Μαΐου 1927.

Ν. Π. ΑΛΙΝΤΗΣ & ΣΙΑ

(3) ΥΠΟΚΑΤΑΣΤΗΜΑ ΑΜΜΟΧΩΣΤΟΥ.

ΕΝΟΙΚΙΑΖΕΤΑΙ ἡ ἐν τῇ συνοικίᾳ Ἁγίου Ἀγναντίου, ὁδὸς Πατριάρχου Γρηγορίου, εὐρέως, εὐχίτης καὶ εὐρύσσοις οἰκία τοῦ κ. Π. ΓΕΩΡΓΙΟΥ (πρόην οἰκία τῆς Κας Λευκῆς Οὐρανοῦ), περιλαμβανόμενα εἰς τὴν κατάγειον 2 δωμάτια, 2 ἡλιακούς, πλυντήριον, δεξαμενὴν, γερὸν καὶ ἀνέλιαν διὰ νὰ ἀναρριβῆται τὸ νερὸν εἰς τὸ ἀνώγειον καὶ διὰ τὰ χρεώδη.

Εἰς τὸ δευτέρον πάτωμα 7 δωμάτια, 1 δωμάτιον διὰ μπάνιο, μίαν κοζύναν μὲ μεγάλο τελεῖον νερὸν καὶ ταρτάσον.

Εἰς τὸ τρίτον πάτωμα 1 ἡλιακόν, 1 δωμάτιον καὶ ταρτάσον.

Πληροφορία παρὰ τῷ ἱδιοκτῆτι κ. Χρ. Γεωργιάδη, ἐμποδῶν ἐν Λευκωσίᾳ, Τηλ. Κιβ. 20.

ΚΕΡΑΜΙΔΙΑ ΓΑΛΙΚΑ ΣΤΕΡΕΩΤΑΤΑ ΤΗΣ ΠΑΣΙΓΝΩΣΤΟΥ ΜΑΡΚΑΣ ΚΟΥΠΠΑΣ εἰς τιμὰς ἀνεπιβλητάς παρὰ τοῖς κ. κ. Π. ΓΕΩΡΓΙΟΥ & ΣΙΑ (26-22) Τηλ. Κιβ. 7-ΑΜΜΟΧΩΣΤΟΣ.

ΑΓΓΛΙΚΗ ΜΠΥΡΑ «ΕΛΕΦΑΝΤΟΣ» Εἶνε ἐκείνη ἡτις ἔδωκεσαν δίων τῶν ἄλλων καὶ καταστὰ διαρκῶς ἔδαφος. Λόγω τῶν ἀδύλων συστατικῶν τῆς ἀπληγῆς πύσης εὐχίτης οὐσίας προτιμᾶται παντοῦ. Κρατεῖ πάντοτε ἐν εὐθυμίᾳ χωρὶς ποτὲ νὰ διαταράσσῃ τὸν στομάχον ἢ νὰ ἐπιφέρει ποικίλους, ὡς συνέθως συμβαίνει εἰς ἄλλας. Εἶνε ἡ ἰδεώδης Μπύρα διὰ τὴν ποιότητα τῆς ὁποίας γίνεται ἐπιτυχὴς εὐχίτης μανεῖς εἰς ὅλας τὰς ἀγγλικὰς ἐπιμερῆδας, μὲ εὐχρηστὰς Ξενοδοχείων, Κέντρων, Ἰδιωτῶν κ.λ.π. Εἶνε γινώσκον ἱκανοῦσιν οἱ ἡ Ἀγγλικὴ Μπύρα «Ελέφαντος» ROYAL τοῦ παγκοσμίου φήμης Ἐργοστασίου W LKER & HOLFREYS Ltd, καθέτης τὴν πρώτην θείον ἐν τῇ ἀγορᾷ. Ἀνεπίσης παρακαταθήρη παρὰ τοῖς γενικοῖς ἐν Κύπρῳ ἀντιπροσώποις κ. κ. Ο. & Ε. Ν. ΤΟΥΦΕΞΗ Τηλ. Κιβ. Νο. 146-ΛΕΡΚΩΣΙΑΝ.

Η ΠΑΝΗΓΥΡΙΣ ΤΗΣ ΕΖΟΥΣΑΣ ΚΑΙ ΠΑΛΙΝ ΘΑ ΤΕΛΕΘΩΝ ΕΙΣ ΧΟΥΛΟΥΝ (ΠΑΦΟΥ)

ΚΑΘΙΣΤΩΜΕΝ γινώσκον πρὸς τὸ θεῖον ἡμεῖς ἡμεῖς τῆς ΕΖΟΥΣΑΣ θὰ τελεσθῇ καὶ ἐφέτος σὲ 29 Ἰουνίου μὲ τὸν ἡμερολόγιον εἰς τὴν ἴδιαν τοποθεσίαν ποῦ ἔγινε πάντοτε εἰς Χούλου.

Ἐν ὁποίᾳ ἀμφιβολίᾳ οἱ ἑσπέραι μάλιστα ὄχθουν εἰς τοὺς πανηγυριστὰς ἢ πρὸ ἡμερῶν ἢ ἐπισημασμένα προκρίσεις πανηγύρου εἰς τὸ Πάφον τὴν ἴδιαν ἀκριβῆς ἡμέραν ποῦ τελεῖται πάντοτε ἡ πανήγυρις τῆς ΕΖΟΥΣΑΣ, ἐκ μέρους τῆς Ἐκκλησιαστικῆς Ἐπιτροπῆς.

Ζωόμεν εἰς ἀθήνα ἐθνελάς, πολιτισμοῦ ἄλλ' ἐν τούτοις κάποιος γινώσκον ἀπὸ τὸ Πάφον, ἢ τυχὸν ἔλθῃ ἀριστοκράται, ἐκδηλοῦν διὰ τ' ἀτομικὰ τὸν κέρβη νὰ παραβλέψουν τὰ κοινὰ συμφέροντα καὶ νὰ καταπατήσουν πολυχρόνιον προνόμιον τῶν Χουλιωτῶν, ὅσον ἀνεκρίμηνον αὐτοῦ τοῦ λαοῦ ἀφ' ἑνὸς καὶ ἄλλου τῶν ἐθνελάσων τῶν.

Ἄλλ' ἐπειδὴ εἶνε μεγάλη δυστυχία εἰς ἀθήνας γινώσκον ἢ ἐπισημῶν ἢ ἀπὸ τῶν ἑσπέραι ἔξινον πλῆθος καὶ δὲν ἀποδοῖ οὐτε κολλεσιὰς ἀριστοκρατῶν καὶ κερδοσκοπῶν γινώσκον τὸ συμφέρον τοῦ λαοῦ ἢ οἱ κέρβη νὰ διακρίνῃ τὸ δικαίον.

Ἡ ἡμέρα τῆς πανηγύρου ἐπισημασμένη καὶ ἡμεῖς ἐξομῶμεν καὶ ὁποῖοσδήποτε ἄλλ' ἐξομῶμεν πλῆθος καὶ δὲν ἀποδοῖ οὐτε κολλεσιὰς ἀριστοκρατῶν καὶ κερδοσκοπῶν γινώσκον τὸ συμφέρον τοῦ λαοῦ ἢ οἱ κέρβη νὰ διακρίνῃ τὸ δικαίον.

Ἡμεῖς ἐπειδὴ εἶνε μεγάλη δυστυχία εἰς ἀθήνας γινώσκον ἢ ἐπισημῶν ἢ ἀπὸ τῶν ἑσπέραι ἔξινον πλῆθος καὶ δὲν ἀποδοῖ οὐτε κολλεσιὰς ἀριστοκρατῶν καὶ κερδοσκοπῶν γινώσκον τὸ συμφέρον τοῦ λαοῦ ἢ οἱ κέρβη νὰ διακρίνῃ τὸ δικαίον.

(2-2) ΕΚ ΤΗΣ ΕΚΚΛ. ΕΠΙΤΡΟΠΗΣ ΧΟΥΛΟΥ.

ΕΓΚΥΚΛΙΟΙ

Ἀξιότιμο Κύριε, Λαμβάνομεν τὴν τιμὴν νὰ φέρωμεν εἰς γινώσκον ὅτι διελθόντες ἀπὸ τῆς 25ῆς Μαΐου 1927 τὸν μεταξὺ μας συνταξιωμένων ὑπὸ τὴν ἐπωνυμίαν «Α. Π. ΠΑΠΟΥΤΣ & ΣΙΑ» καὶ οἱ τὴν συνέχισαν τὸν ἐργασίον ποῦ ἐν Πεδοῦλῃ Καταστήματος τῆς ἐν λόγῳ Ἐταιρείας ἀνέλαβε δι' ἑσῶν, τοῦ λογαριασμοῦ ὁ ἑξ ἡμῶν κ. Ξενοφῶν Σ. ΜΑΡΚΑΝΤΩΝΟΥ, ὅστις καὶ ἀνέλαβε τὴν ἐπιπράξιν ὁμοῦ τῶν βερεσῶν.

Διατελοῦμεν μὲθ' ὑπολήψεως ΑΡΙΣΤΟΤΕΛΗΣ Π. ΠΑΠΟΥΤΣ ΞΕΝΟΦΩΝ Σ. ΚΟΥΤΑΟΥΡΗΣ.

(2-2) ΕΚ ΤΗΣ ΕΚΚΛ. ΕΠΙΤΡΟΠΗΣ ΧΟΥΛΟΥ.

ΕΓΚΥΚΛΙΟΙ

Ἀξιότιμο Κύριε, Ἀναφερόμενος εἰς τὴν ἀνω ἐγκύκλιον λαμβάνω τὴν τιμὴν νὰ πληροφορήσω ὅτι διελθόντες ἀπὸ τῆς 25ῆς Μαΐου 1927 τῆς ἐταιρείας ὑπὸ τὴν ἐπωνυμίαν «Α. Π. ΠΑΠΟΥΤΣ & ΣΙΑ» ἀνέλαβον δι' ἑσῶν μου ἀποκλειστικῶς ἡμῶν τὴν διαχείρισιν τοῦ γινώσκοντος κατὰ τὸν ἑσπέραι ἑσῶν «Α. Π. ΠΑΠΟΥΤΣ & ΣΙΑ» Καταστήματος αὐτῆς, θὰ ἐξακολουθῶ δὲ νὰ κρατῶ τούτο πάντοτε πλουσιώτατον εἰς τὰ εἰδη τοῦ καὶ νὰ παρέχω πᾶσαν εὐκολίαν εἰς τοὺς πελάτας τοῦ ἑσῶν εἰς τοὺς παραθεριστάς ὅσον καὶ τοὺς ἐγγυητούς μου.

Εὐελπιστῶν ὅτι θὰ ἐξακολουθῆτε νὰ μὲ περιβάλλετε μετὰ τῆς αὐτῆς ἑσῶν καὶ πρότερον ἐμπιστοσύνης.

Διατελοῦ μὲθ' ὑπολήψεως ΑΡΙΣΤΟΤΕΛΗΣ Π. ΠΑΠΟΥΤΣ ΞΕΝΟΦΩΝ Σ. ΚΟΥΤΑΟΥΡΗΣ.

(3-3)

ΖΗΤΕΙΤΑΙ

ἀριστοτέλης πρὸς τῆς διὰ τὸν ἐν Λευκωσίᾳ Ἱ. Ναὸν Χρυσολιωνιστοῦ. Ἡμεῖς ἐπισημασμένα πληροφοροῦμεν παρὰ τῷ κ. Εὐφροσύνῃ Ἰωαννίδῃ, Λευκωσίᾳ. (3-3).

ΕΝΟΙΚΙΑΖΟΝΤΑΙ

ἀπὸ τῆς 1ης Ἰουλίου τέσσαρα νεόκτιστα μαγαζετιά, δυνάμενα νὰ χρησιμοποιῶνται ὡς Παραγωγικὰ Γραφεῖα ἢ Ἰστορία ἢ Ἀποθήκη, κείμενα ἐν τῇ ἐπαρχίᾳ Φανερωμένης πλησίον τοῦ Ὁφθαλμιατροῦ τοῦ κ. Κ. Χατζηπαύλου καὶ κατὰ τῆς οἰκίας τῆς ἱδιοκτητοῦ Κας ΜΑΡΙΤΑΣ Σ. ΜΑΡΚΑΟΥ.

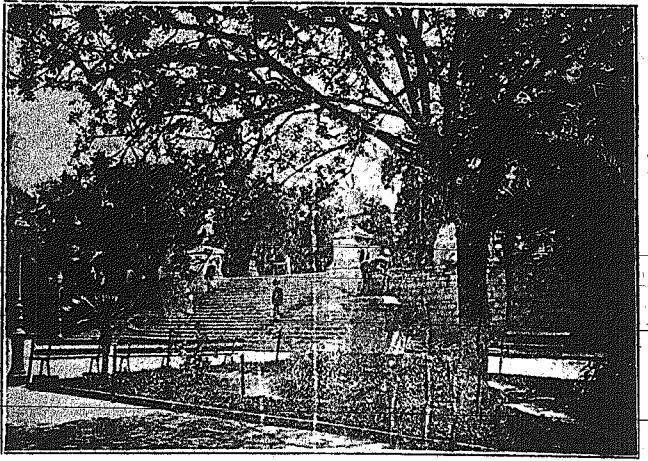
Ἐπειδὴ ἡ ἀνέγερσις τῶν μαγαζετιῶν δὲν ἐπετελέθη ἀκόμη, οἱ βουλομένοι νὰ ἐνοικιάσων ταῦτα δύνανται νὰ προτιμῶνται οἰαδήποτε μεταρρυθμίσεις θεωροῦνται ἀναγκαῖαι διὰ τὴν ἐργασίαν των, καθὼς ὑπάρχει ἀρκετὸς χώρος εἰς τὸ βάθος των.

Διὰ πλεονέκτημα πληροφορίας ἀπευθύνειν πρὸς τὸν κ. Σωφ. Μαρκαντών. Ὁδὸς Ἐρμού ἀρ. 22.

(4-3)

ΚΥΠΡΟΣ - ΕΛΛΑΣ

Η ΜΕΓΑΛΗ ΕΚΔΡΟΜΗ 20 ΙΟΥΛΙΟΥ - 18 ΑΥΓΟΥΣΤΟΥ ΑΘΗΝΑΙ - ΑΤΤΙΚΗ - ΤΗΝΟΣ - ΡΟΔΟΣ Κ.Λ.Π.



Ἐορταζομένης ΚΗΠΟΣ ΤΩΝ ΜΟΥΣΩΝ. ΓΥΡΟ ΑΠΟ ΤΑΣ ΑΘΗΝΑΣ

(Ἀπὸ τὰς ἐκδρομὰς τῶν Κυπρίων Ἐκδρομῶν).

ΤΟ ΠΑΛΙΟΝ ΦΑΛΗΡΟΝ

Ἐξοχικὰ ἐπιπέδως μεγαλοπρεπῆς κοσμοῦ τὸ Παλιὸν Φάληρον καὶ πολυτελεῖ κέντρον, ὑπερβαρῆς, μὲν, πᾶσι τῶν ἐπισημῶν καὶ πᾶσι τῶν ἐκδρομῶν ὁρίζεσθαι εἰς τὸ πρόσθεν τοῦτο.

Ἀπὸ τῆς θαλάσσης ἡ ἀπόψις τοῦ Π. Φαλήρου καὶ ὅλης μέχρι Βουλιαγμένης ἁπλῆς παρουσιάζεσθαι κατὰ θαυμάσιον καὶ μεγαλοπρεπῆ. Ἐξ Ἀθηνῶν εἰς Π. Φάληρον ὁδηγεῖ τρωχόδρομος, καὶ ἀπὸ τοκίτητα λεωφορεῖα διὰ τῆς λεωφοροῦ Συγγρού.

ΑΓΙΟΣ ΚΟΣΜΑΣ (Κωλιὰς ἔκρη).

Ἐπὶ τῆς παραλιακῆς γραμμῆς Φαλήρου-Βουλιαγμένης δεξιᾷ Μοναστηρίᾳ ἐνοικιάζων καὶ δωμάτια πρὸς παραθερισίον. Πανόμοιον. Μικρὸν ἀκριβοῦς δροσιστοῦρον. Συγκοινωνία δι' αὐτοκινήτων λεωφορέων τῆς γραμμῆς Παλαιῦ Φαλήρου-Γλυφάδας μὲ ἀφειρήν τὸ Π. Φάληρον. Εἰς τὸ μυχρὸν αὐτὸ ἀκριβοῦρον, Κωλιὰς ἄκρα, ὅπου τὸ ἔλεγον οἱ ἀρχαῖοι Ἀθηναῖοι, ἐξοικεῖται φερόντα τὰ τελεῖα πλοία τοῦ τρωχόδρομοῦ Περαιῶν ἀπὸ τοῦ καταστραφέντος, κατὰ τὴν ναυμαχίαν τῆς Σαλαμίνας.

ΓΛΥΦΑΔΑ

Παράλι γραμμικῶν διακοσμητικῶν ἀπὸ πικρῶν καὶ χαριεστατῶν πευκόδασος. Νεαφῶς συνιστάται θερινὴ διαμονὴ πλῆθος ἑλλόντων. Συγκοινωνία ἐκ Παλαιῦ Φαλήρου δι' αὐτοκινήτων λεωφορέων καὶ ἀπὸ εὐθείας ἐξ Ἀθηνῶν διὰ τοῦ παλαιῦ δρόμου Κοκκινιάδος, Τράχωνος, Πριναρῆ, Ἀμμοῦσις παραλία καὶ ἀπὸ τῆς θαλάσσης, εἰς μεγάλην ἀπὸ τῆς παραλίας ἀπόστασιν. Ὑπάρχον καλὰ ἐνοικίασιν καὶ ἔσπια.

ΒΟΥΛΙΑ

Ἀπὸ τὰ γραμμικότερα καὶ πλέον δροσερὰ ἀνεμοῦσι τῆς ἀραιότητας ἀκτῆς τοῦ Σαρωνικοῦ, μετὰ τῆς Γλυφάδας καὶ Βουλιαγμένης. Συγκοινωνία πικρὴ δι' αὐτοκινήτων ἰδίως τὸ καλοκαίρι. Πλησίον ἐκεῖ παρεκκλήσων ὁ Ἅγιος Νικόλαος καὶ τὸ πευκότορον ἀκριβοῦρον Καρβούρι. Τὸ θέρος πλεῖστοι κατασκηνῶνται παρὰ τὴν θάλασσαν.

ΚΑΒΟΥΡΙ

Διακοσμητικῶν ἀκριβοῦσι καὶ χαριεστατῶν παραλία παρὰ τὴν Βουλίαν καὶ πρὸ τῆς Βουλιαγμένης κατασκηνῶνται ἀπὸ πικρῶν καὶ χαριεστατῶν. Τὰ θέρος διακοσκηνῶνται πολλοὶ Ἀθηναῖοι λουόμενοι εἰς τὰ δροσερὰ τοῦ Σαρωνικοῦ κήματα.

ΒΟΥΛΙΑΓΜΕΝΗ

Μίαν ὥραν μετὰ τὴν Βουλίαν. Δρόμος ἀμειβτός. Συγκοινωνία ἐξ Ἀθηνῶν καὶ Φαλήρου δι' αὐτοκινήτων. Τὸ καλοκαίρι θαλαμικὰ βαποράκια μεταφέρουσιν τοὺς Ἀθηναῖους καὶ Πισιστιὰς ἐκ Ν. Φαλήρου εἰς Γλυφάδα, Βουλίαν καὶ Βουλιαγμένην. Θεσιχα ἱματικὰ λουτρά καὶ λουτρά λίανσις. Ἐνοικίασιν καὶ δωμάτια ἐνοικιάζομενα εἰς τοὺς λουόμενους. Χαριεστατὴ ἀμειβτός παραλία καὶ θάλασσα μοναδικὴ διὰ λουτρά. Ὑπάρχει δάση ἀπὸ πεύκα καὶ δι' αὐτῶν θελκτικὸν περὶταιο.

Ἐπισπεύσατε τὰς δηλώσεις σας πρὸς συμμετοχὴν εἰς τὴν Μεγάλην Ἐκδρομὴν.

ΕΚΠΑΙΔΕΥΤΙΚΟΝ ΤΑΞΕΙΔΙΟΝ-ΙΕΡΟΝ ΠΡΟΣΚΥΝΗΜΑ-ΑΦΘΑΣΤΟΣ-ΨΥΧΑΓΩΓΙΑ.

Διὰ πληροφορίας καὶ ἐγγυητὴν πρακτορεῖον ταξιδιῶν καὶ ἐκδρομῶν,

Μ. ΚΥΠΡΙΑΝΟΥ, Τηλ. Κιβ. Νο. 3-ΛΑΡΝΑΚΑ.

Καταστήματα Μ. ΚΥΠΡΙΑΝΟΥ, Τηλ. Κιβ. Νο. 207-Λευκωσία.

Καταστήματα Μ. καὶ Κ. ΚΥΠΡΙΑΝΟΥ, Τηλ. Κιβ. Νο. 1-Λεμεσοῦ.

Κον ΜΙΧΑΗΛΑΚΗΝ Γ. ΜΙΧΑΗΛΙΔΗΝ, (ἐμπορὸν)-Ἀμμοχώστος.

Κον ΣΑΒΒΑΝ ΑΓΓΡΟΤΗΝ-Πάφον.

Κον ΝΕΟΚΑΝ ΛΟΙΖΟΥ-Κυρήνην.

Κον ΙΑΚΩΒΟΝ ΜΙΧΑΗΛΙΔΗΝ-Μέριον.

ΕΞΟΧΙΚΟΝ ΞΕΝΟΔΟΧΕΙΟΝ «Ο ΑΡΙΣΤΟΤΕΛΗΣ» ΕΝ ΠΕΔΟΥΛΑ

Ἀπὸ τῆς 1ης Ἰουνίου 1927 ἀρχεῖ λειτουργοῦν τὸ ἡλεκτροφωτιστὸν καὶ οἰκογενειακὸν Ξενοδοχεῖον

«Ο ΑΡΙΣΤΟΤΕΛΗΣ»

ὑπὸ τὴν διεύθυνσιν τοῦ γνωστοῦ ὁκτοῦ κ. ΓΕΩΡΓΙΟΥ ΦΙΛΙΠΠΟΥ.

—Τοποθεσία ὀχυρὰ, περιπέτειος, πραγματικῶς οἰκογενειακῆ, τροφὴ ἔθνομος καὶ κίθρα καὶ μὲ ὀλιγὰ ἄγνα.

—Γιμνασιὸν διαμονῆς ἁλοκίτης.

—Δι' οἰκογενειακὰ γίνεται ἐκπαιδεύσις.

Συνιστάται ἰδιαίτερως τὸ Ξενοδοχεῖον «Ο ΑΡΙΣΤΟΤΕΛΗΣ» εἰς τὰς οἰκογενεῖας ἀπὸ τῶν πρὶν νὰ εἶναι ἀπολύτως βέβαια ὅτι θὰ ἀπολαύσων πραγματικῶς οἰκογενειακῆς περιουσιῶσεως, ἔχοντα ἕλ' ὅτι οἱ διευθύνοντες εἶναι ὁ Γεωργίου Φιλίππου, ὁ γνωστὸς εἰς ὅλους διὰ τὴν προθυμίαν καὶ τὴν περιποίησην πρὸς τοὺς πελάτας του.

Οἱ ἐπιθυμῶντες νὰ ἐξασφαλίσων δωμάτια, παρακαλοῦνται ὅπως ἀπευθύνωνται πρὸς τὴν διεύθυνσιν ἐν Λευκωσίᾳ, Τηλ. Κιβ. Νο. 262.

(4-4)

SERVICES CONTRACTUELS DES MESSAGERIES MARITIMES ΣΥΜΒΑΤΙΚΑΙ ΥΠΗΡΕΣΙΑΙ ΕΤΑΙΡΕΙΑΣ ΘΑΛΑΣΣΙΩΝ ΔΙΑΠΟΡΘΩΜΕΥΣΕΩΝ Τὸ ταχύπλοον καὶ μεγαλοπρεπῆς ὀκλαμυγγῶν ταχυδρομικῶν ἀτμοπλοῶν «LOTUS» τόνων 10,090 ἀναμένεται ὀριστικῶς εἰς Λάρνακα τὴν 27ην Ἰουνίου 1927. ὁπόθεν θέλει ἀποπλεύσει αὐθημερὸν διὰ Βρωσίων, Ἰόππην, Ἀλεξάνδρειαν καὶ Μασσαλίαν, δεξιόμενον ἐπιβάτας καὶ ἐμπορεύματα εἰς ναύλους ἐκτὸς συναγωνισμοῦ. Δι' οἰκογενεῖας ἐκ τριῶν προσώπων παρέχεται ἑκπτώσις 10 ο) καὶ ἀνω τῶν τριῶν προσώπων 15 ο) ἐπὶ τῆς τιμῆς τῶν εἰσιτηρίων δι' ὅλους τοὺς λιμένας εἰς τοὺς ὁλοῖους προεγγίζον τὰ MESSAGERIES. 15 ο) reduction is granted to Government officials & their families. Διὰ πλεονέκτημα πληροφορίας ἀπευθύνειν: Κον Γ. Π. Α. ΜΑΥΡΟΪΔΗΝ ΓΕΝΙΚΟΝ ΕΝ ΚΥΠΡῳ ΑΝΤΑΠΟΚΡΙΤΗΝ ΤΗΣ ΕΤΑΙΡΕΙΑΣ Τηλ. Κιβ. ἀρ. 40-ΛΑΡΝΑΚΑ CONSIGNATION-TRANSIT-REPRESENTATION (52-17)

ΞΕΝΟΔΟΧΕΙΟΝ ΜΑΡΑΓΚΟΥ Marangos' Hotel ΕΝ ΠΕΔΟΥΛΑ Ἀνοικτὸν ἀπὸ 5 Μαΐου 1927. Κάθε ὀκλαμυγγῶν περιπέτειος διὰ τὸ παρὶν γινώσκον τοῦτο Ξενοδοχεῖον. (4-4)

Η ΛΙΠΑΝΣΙΣ ΤΩΝ ΒΑΜΒΑΚΙΩΝ Ἐπισημασμένα ἡ ἐποχὴ τῆς βαμβάκοφυτεῖας καὶ ὁ καθένας θὰ φροντίζῃ νὰ προμηθευθῇ τὸν καλύτερον σπόρον, γινώσκον κατὰ ὅτι ὁ καλύτερος σπόρος δίδει αὐτῶν σὴν ἀπόδοσιν 20-30 ο) ἂν ἔνας καλὸς σπόρος ἀφῆσθαι τὴν παραγωγήν κατὰ 20-30 ο), μὲ καλὴ λίπανσιν μὲ πλῆθος καὶ ἰσορροπημένον λιπάσματα δίδει αὐτῶν κατὰ 100-200 ο). Βαμβάκοκαλλιεργηταί! Προσέξτε καλὰ εἰς τὴν λίπανσιν τῶν βαμβάκων γινώσκον αὐτὸ εἶνε τὸ σπουδαιότερον. Τὸ βαμβάκον εἶνε ἕνα ἀπὸ τὰ εὐγενῆ φυτὰ καὶ χρειάζεται πλῆθος λιπάσματα, κατισορροπημένα ἀπὸ ἀπὸ, φασφορικῶν ἂν καὶ πρὸ πέντος ἀπὸ γάλα, μόνον δὲ ὅταν μεταχειρισθῆτε τέτοιον λιπάσμα, θὰ πᾶν ἕπιτυχῶς. Τὰ λιπάσματα τοῦ «ΠΕΤΕΙΝΟΥ» εἶνε ἐκεῖνα ποῦ μὲ τὰ λιπαρὰ τους ἀποτελέσματα σὰς ἐνεθάρρυναν νὰ τὰ χρησιμοποιεῖτε εἰς ὅλας σας τὰς καλλιεργεῖας. Αὐτὰ μεταχειρισθῆτε πάντοτε, γινώσκον γὰρ τὴν ἐπιτυχίαν. Ζητήσατε τα ἀπὸ τοὺς λιπασματοπώρους σας τῶν χωρίων ἢ τῶν πόλεων. (8-7)

